

Årsredovisning år 2007

Innehållsförteckning

1.	Generaldirektörens förord.....	4
2.	Översikt över myndigheten	6
2.1	Politikområde Finansiella system och tillsyn.....	6
2.1.1	Tillsyn av spelmarknaden	6
2.1.2	Organisationsstyrning.....	6
2.2	Måluppfyllelse.....	6
2.3	Uppdrag.....	7
2.4	Utvecklingen på spelmarknaden	7
2.5	Lotterilagstiftningen.....	9
2.6	Organisation	9
2.7	Personal	10
2.7.1	Mål	10
2.7.2	Personal- och kompetensförsörjningens måluppfyllelse	10
2.7.3	Sjukfrånvaro	10
2.8	Internt arbete under året.....	11
2.9	Ekonomisk översikt.....	11
2.9.1	Ekonomisk utveckling.....	12
3.	Verksamhetsgrenen Kontroll och tillsyn.....	14
3.1	Verksamhetsöversikt	14
3.2	Mål.....	16
3.3	Resultat	17
3.3.1	Rikslotterier och EMV-lotterier	17
3.3.2	Restaurangkasino- och automatspel	17
3.3.3	AB Trav och Galopp	19
3.3.4	AB Svenska Spel.....	19
3.3.5	Casino Cosmopol AB.....	21
3.3.6	Riksgäldskontoret.....	22
3.3.7	Nedlagd tid.....	22
	Avgifter och kostnader.....	22
3.3.8	22
4.	Verksamhetsgrenen Kontroll av illegal spelmarknad	23
4.1	Verksamhetsöversikt	23
4.2	Mål.....	23
4.3	Resultat	23
5.	Verksamhetsgrenen Tillstånd och normgivning.....	26
5.1	Verksamhetsöversikt	26
5.2	Mål.....	27
5.3	Resultat	27
5.3.1	Rikslotterier	28

5.3.2	Restaurangkasino	29
5.3.3	Förströrelsespel	29
5.3.4	Värdeautomater	30
5.3.5	Övriga tillstånd.....	30
5.3.6	Typgodkännande	31
	Handläggningstider	31
5.3.7	31
5.3.8	Avgifter och kostnader	32
6.	Verksamhetsgrenen Information.....	33
6.1	Verksamhetsöversikt	33
6.2	Mål.....	33
6.3	Resultat	33
7.	Finansiell redovisning.....	35
7.1	Resultaträkning.....	35
7.2	Balansräkning.....	36
7.3	Anslagsredovisning	37
7.4	Sammanställning över väsentliga uppgifter	38
7.5	Noter.....	39
8.	Ordlista	43

1. Generaldirektörens förord

Målet för den svenska spelpolitiken såsom den formulerats av riksdag och regering är en sund och säker spelmarknad där sociala skyddsintressen och efterfrågan på spel tillgodoses under kontrollerade och reglerade former. Uppkomsten av spelberoende och kriminalitet ska i största möjliga utsträckning undvikas.

Lotteriinspektionens uppgift är att både i sin egen verksamhet och i samverkan med andra myndigheter förverkliga detta mål.

Den vanliga spelaren ska kunna lita på det spel han eller hon deltar i. Lotteriinspektionen fokuserar i sitt arbete därför på säkerhet för den som spelar.

För de flesta människor som spelar handlar det i första hand om ett oförargligt tidsfördriv eller ett sätt att koppla av från vardagen. För vissa människor går spelandet emellertid för långt och det leder inte sällan till negativa sociala och ekonomiska konsekvenser. Myndigheten är i sin tillstånds- och tillsynsverksamhet uppmärksam på denna fråga.

En väsentlig del av Lotteriinspektionens vardag är den tekniska utvecklingen och det förhållandet att vi lever i en värld som blir alltmer internationaliserad. Internet, telefoni, TV och andra medier känner inga geografiska gränser och möjligheterna att förverkliga uppsatta mål är ständigt föremål för förändring. En förutsättning för framgång i den dagliga operativa verksamheten med tillstånd, tillsyn och så kallad central tillsyn, varmed avses kontroll och åtgärder mot den illegala marknaden, är därför att skaffa och upprätthålla en omfattande kunskap om omvärlden. Omvärldsanalys är därför en viktig del av inspektionens arbete. När det gäller den illegala marknaden är samverkan med andra myndigheter en nödvändighet.

Av betydelse för verksamheten är också myndighetens kontakter med andra inspektionsmyndigheter i de nordiska länderna, inom EU och i resten av världen. Sådana kontakter sker på myndighetsnivå och inom ramen för internationella organisationer på spelområdet.

Allt detta gör att det ställs stora krav på myndighetens arbetssätt och på dess personal, både den som arbetar i Strängnäs och den kontrollantorganisation som täcker hela landet.

Lotteriinspektionens verksamhet har under året varit omfattande med en stor bredd i arbetsuppgifterna. Inspektionens personal har utfört sitt arbete med entusiasm och kompetens samt med ett mycket gott resultat.

Strängnäs den 12 februari 2008

Hases Per Sjöblom
Generaldirektör

2. Översikt över myndigheten

2.1 Politikområde Finansiella system och tillsyn

Målet för politikområdet är att det finansiella systemet ska vara effektivt och tillgodose såväl samhällets krav på stabilitet som konsumenternas intresse av ett gott skydd, att regleringen och tillsynen ska bedrivas effektivt, att statens finansförvaltning ska bedrivas effektivt samt att kostnaderna för statskulden långsiktigt minimeras samtidigt som risken i förvaltningen beaktas.

2.1.1 *Tillsyn av spelmarknaden*

Målet för spelpolitiken är en sund och säker spelmarknad där sociala skyddsintressen och efterfrågan på spel tillgodoses under kontrollerade former.

2.1.2 *Organisationsstyrning*

Lotteriinspektionen ska arbeta säkerhets- och problemorienterat samt koncentrera arbetet till sektorer på marknaden där risken för kriminalitet och sociala skadeverkningar bedöms vara störst.

2.2 Måluppfyllelse

Under året har Lotteriinspektionen genom sitt arbete på olika sätt verkat för en sund och säker spelmarknad där sociala skyddsintressen och efterfrågan på spel tillgodoses under kontrollerade former. Myndigheten har fokuserat på frågor som rör åldersgränser, spelansvar samt vidtagit omfattande åtgärder för att motverka illegalt spel. Insatser har gjorts på flera områden, bland annat när det gäller illegala automater och olovligt pokerspel. En annan fråga som varit föremål för inspektionens uppmärksamhet är förbudet att främja lotterier som anordnats utom landet. Under år 2007 har 5 532 kontroller genomförts med syfte att stävja illegal spelverksamhet.

Myndighetens kontrollanter har under året deltagit i ett antal tillsynsärenden inom ramen för den så kallade kroganeringsgruppens arbete. Kontrollanterna har också haft kontakter med polisen i ärenden gällande misstänkt olagligt spel på automater och spel på pokerklubbar.

Myndigheten har under året fortsatt vidareutvecklingen av en tillsynsmodell för verksamheten. Utvecklingen innebär att modellen används på alla områden och i den normala planeringen. Sammantaget har 3 798 kontroller genomförts för den tillståndsgivna marknaden under året.

Totalt har 1 507 beslut fattats i ärenden om tillstånd under året, inklusive tillstånd till värdeautomatspel. Den genomsnittliga handläggningstiden för lotterier har varit 23 dagar.

Inspektionen anser att myndigheten uppnått de mål som riksdag och regering lagt fast för verksamheten.

2.3 Uppdrag

Lotteriinspektionen har genomfört den kontroll och tillsyn av Riksgäldskontorets utlottningsverksamhet som man har fått i uppdrag av regeringen att utöva.

Myndigheten har tagit fram ett underlag för regeringens handlingsplan för regelförenkling. Rapporten¹ är beslutad av inspektionens styrelse och överlämnad till Finansdepartementet den 19 oktober 2007.

Myndigheten har redovisat till Finansdepartementet en analys av informationsverksamhetens totala kostnader, kostnaden för olika målgrupper för informationsverksamheten samt möjligheten att ta ut avgifter från dessa målgrupper. Denna rapport² är beslutad av inspektionens styrelse och inlämnad till Finansdepartementet den 1 maj 2007.

2.4 Utvecklingen på spelmarknaden

Förhållandena på spelmarknaden under år 2007 liknar i hög grad dem under år 2006. Trender från år 2006 finns kvar och har i vissa fall förstärkts.

Spelbranschen har blivit alltmer teknikintensiv och de nya spel som tillkommer eller förändras, baseras i allt större utsträckning på tekniska lösningar. Detta innebär också att det inte sällan fordras teknik för att delta i spelet.

Spelmarknaden är en storindustri med en inom marknaden hård konkurrens om marknadsplatser och kunder. Politiska beslut förändrar löpande aktörernas och marknads förutsättningar och bidrar därmed till

¹ LI dnr 84/2007.

² LI dnr 149/2007.

utvecklingen på spel- och lotteriområdet. I denna utveckling kan några aktuella iakttagelser redovisas.

De nationella spelregleringarna inom den europeiska gemenskapen ifrågasätts i allt större utsträckning. Ett flertal länder har berörts genom att de nationella domstolarna har begärt förhandsavgöranden hos EG-domstolen inom spel och lotteriområdet i främst frågor om att fritt tillhandahålla tjänster samt gemenskapsrättens regler om etableringsfrihet. De senaste årens snabba och stora förändringar av spelmarknader världen över till följd av en allt större andel onlinespel ökar intresset för hur och varför regleringarna ser ut som de gör.

Spelberoende och spelansvar har fortsatt under året varit viktiga frågor på spelmarknaden. Inte minst den i Sverige pågående spelutredningen³, där stor vikt läggs vid de allmänna skyddsbehoven och restriktioner i marknadsföring, visar detta. Vikten av spelansvar betonas också i allt större utsträckning av såväl de svenska aktörerna som av de utländska spelbolag som förmedlar spel och lotterier via Internet.

Under året fortsatte de stora aktörerna på spelmarknaden att befästa sina ställningar, särskilt på den marknad där aktörerna marknadsför sina produkter via Internet. Många företag med onlinespel tappade betydande intäkter i samband med att det amerikanska internetspelsförbudet infördes. Detta ledde också till en del företagsköp och sammanslagningar av spelföretag. En tendens är också att de mer specialiserade aktörerna (för t.ex. pokerspel) i stor utsträckning nu tillhandahåller ett diversifierat utbud av spelprodukter på sina webbplatser.

Pokerspel på nätet är fortfarande stort världen över trots en viss avmattning. Det stora intresset för bingo kvarstår och flertalet större spelsajter erbjuder nu även det spelet.

Inom kasinoindustrin fortsätter bytet av gammal teknik till modernare lösningar så som nedladdningsbara spel och serverbaserade, ofta trådlösa, lösningar. De ibland föråldrade regelverken uppdateras ständigt och tillverkarna av utrustning och programvara anpassar sig till förändringarna.

Lotteriinspektionen lämnar i samband med årsredovisningen en separat redovisning till regeringen över utvecklingen på spelmarknaden i Sverige och internationellt. I det sammanhanget lämnas också preliminär statistik

³ En stärkt och moderniserad spelreglering, Fi2007/4993, Dir. 2007:79.

för den svenska marknaden år 2007. Redovisningen har Lotteriinspektionens diarienummer 762/2007.

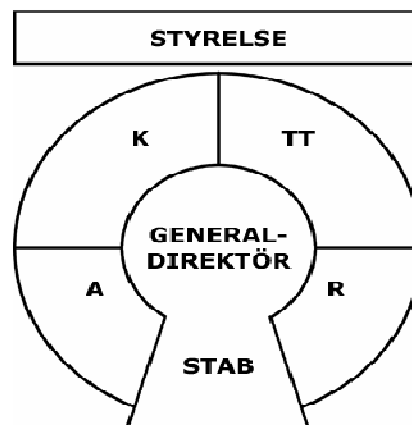
2.5 Lotterilagstiftningen

Den 20 juni 2007 beslutade regeringen att tillsätta en särskild utredare som fick i uppdrag att föreslå en långsiktig hållbar svensk spelreglering (En stärkt och moderniserad spelreglering, dir. 2007:79). Den nya regleringen ska enligt direktiven tillvarata och stärka de sociala skyddsaspekterna och motverka spelberoende, bedrägerier och kriminalitet. Grunden för den nuvarande modellen för spelregleringen ska även i fortsättningen tjäna som förebild. Modellen ska förena kravet på en stark och förbättrad social skyddsnivå med behovet av en anpassning till det moderna IT-samhällets villkor och de skyldigheter som följer av EG-rätten. Lotteriinspektionen är representerad i utredningen. Uppdraget ska slutredovisas senast den 15 december 2008.

2.6 Organisation

Lotteriinspektionens dagliga arbete leds av generaldirektören Hases Per Sjöblom. Styrelsen, där generaldirektören ingår, har fullt ansvar. Styrelsen har haft tio sammanträden under året.

Bild 1. Organisation



K = Koncessionsenheten
 TT = Tillstånds- och tillsynsenheten
 R = Rättsenheten
 A = Administrativa enheten

Arbetet i styrelsen har främst omfattat uppföljning av myndighetens arbete, remissvar, rapporter, föreskrifter, riktlinjebeslut gällande villkorsgivning enligt lotterilagen och principiellt viktiga beslut om nya

lotterier och spel. Myndigheten är stationerad i Strängnäs. Myndigheten är organiserad i fyra enheter och en stab.

2.7 Personal

Lotteriinspektionen hade 36 personer anställda inklusive generaldirektören samt två personer inhyrda från bemanningsföretag vid 2007 års utgång. Av de 36 anställda är 21 kvinnor (58%) och 15 män (42%). Dessutom finns cirka 80 behovsanställda kontrollanter runt om i landet. Medellönen för de anställda, generaldirektörens lön ej medräknad, var vid årets utgång 30 566 kronor per månad. Den genomsnittliga åldern för samtliga anställda är 42 år.

2.7.1 Mål

Myndigheten ska verka för en långsiktig och god personalförsörjning med en för verksamheten ändamålsenlig kompetens.

2.7.2 Personal- och kompetensförsörjningens måluppfyllelse

Lotteriinspektionen har uppnått målet med god personalförsörjning med en för verksamheten ändamålsenlig kompetens.

Personalrörlighet

Under året har tre personer slutat vid myndigheten. Lotteriinspektionen har rekryterat fyra nya medarbetare varav två är tillsvidareanställda och två är visstidsanställda. Under året har två personer anlitats från bemanningsföretag. Av de rekryterade medarbetarna har två akademisk utbildning och två har gymnasiekompetens. Ett antal nya kontrollanter har rekryterats för att bibehålla en god säkerhet i kontrollarbetet. Vid rekrytering har myndigheten eftersträvat mångfald ur alla aspekter.

Kompetensutveckling

På myndigheten ska kvinnor och män ges lika möjligheter till utveckling i arbetet. Detta gäller både det egna arbetsområdet och när det gäller vidareutveckling till andra områden. Detta har skett genom att samtliga medarbetare getts möjlighet att, utifrån verksamhetens behov och egna önskemål, delta i utbildning.

2.7.3 Sjukfrånvaro

Lotteriinspektionen har under året arbetat aktivt för att behålla en låg sjukfrånvaro. Andelen sjukfrånvaro totalt för myndigheten i procent av den ordinarie arbetstiden var 1,6 procent under året jämfört med 1,4 procent året innan.

Tabell 1 Sjukfrånvaro

Sjukfrånvaro	2007	2006	2005
<i>Könsfördelning</i>			
Kvinnor	2,2%	2,1%	1,4%
Män	0,8%	0,6%	0,9%
<i>Åldersfördelning</i>			
30-49 år	1,5%	1,2%	1,2%

Sjukfrånvaro i procent av den sammanlagda ordinarie arbetstiden.

2.8 Internt arbete under året

Myndighetens långsiktiga kvalitetsarbete har fortsatt under året. Exempelvis har arbetet med långsiktiga strategier inom utvalda områden och en långsiktig verksamhetsplanering fortsatt. Myndigheten har fortsatt att vidareutveckla en generell tillsynsmodell för myndighetens verksamhet som ska vara applicerbar på samtliga aktörer på spelmarknaden.

Under året har arbetet med att ta fram ett nytt diarie- och ärendehanteringssystem fortsatt och detta planeras att tas i bruk under år 2008 som en del av den planerade IT-strategin. En ny IT-strategi har utarbetats för åren 2008-2011.

Inspektionen har virtualiserat myndighetens serverpark under året och även kunnat utarbeta ett enklare och ännu säkrare back-up system.

Ett Intranät håller på att tas fram och ska tas i drift under första kvartalet 2008.

Inspektionens personal- och ekonomisystem har upgraderats för att effektivisera och anpassa myndigheten till en utökad elektronisk hantering av administrationen, exempelvis införandet av e-faktura.

I uppföljningen av miljömålen för år 2007 konstaterades att myndigheten uppfyllt de uppsatta målen för pappersförbrukning, tjänsteresor och elförbrukning.

2.9 Ekonomisk översikt

Lotteriinspektionens verksamhet finansieras genom anslag. Myndigheten tar ut avgifter av marknadens aktörer för ansökningar om tillstånd samt för kontroll och tillsyn. Dessa avgifter redovisas mot inkomsttitel, 9455 lotteriavgifter. Avgifter för utbildning får myndigheten nyttja i verksamheten. Anslaget för år 2007 fastställdes till 44,0 miljoner kronor.

Under året har myndigheten levererat in 26,2 miljoner kronor i avgifter till statsbudgeten.

Myndigheten hämtar uppgifter om antalet ansökningar, bifall, avslag och aktuella tillstånd från myndighetens diariesystem.

Åtterrporteringskraven under verksamhetsgrenen Tillstånd och normgivning avser antal inkomna ansökningar, antal bifall och avslag. Ansökningar som återtagits av sökanden eller avskrivits av myndigheten finns inte redovisade. Mellan åren finns vanligen också balanser med ärenden som ännu inte avgjorts.

Uppbördsintäkterna redovisas som intäkter i resultatredovisningen.

Samtliga belopp är angivna i kronor i resultatredovisningen om inget annat anges.

2.9.1 Ekonomisk utveckling

Tabell 2 Resultat per verksamhetsgren

Verksamhetsgren, tkr	2007	Budget 2007	2006	2005
<i>Totalt för myndigheten</i>				
Intäkter	26 246	30 050	32 348	30 074
Kostnader	38 687	42 000	34 498	37 857
Resultat	-12 441	-11 950	-2 150	-7 783
<i>Kontroll och tillsyn</i>				
Intäkter	21 093	23 000	21 988	25 655
Kostnader	18 766	21 000	15 338	24 402
Resultat	2 327	2 000	6 600	1 253
<i>Kontroll av illegal spelmarknad</i>				
Intäkter	0	0	0	
Kostnader	5 652	7 000	4 890	
Resultat	-5 652	-7 000	-4 890	
<i>Tillstånd och normgivning</i>				
Intäkter	5 134	7 000	10 346	4 382
Kostnader	8 375	10 000	9 765	9 467
Resultat	-3 241	-3 000	581	-5 085
<i>Information</i>				
Intäkter	19	50	14	36
Kostnader	5 894	4 000	4 505	3 987
Resultat	-5 875	-3 950	-4 491	-3 951

Intäkter avser både uppbördsintäkter och intäkter som redovisas under anslaget (4 § avgiftsförordningen och finansiella intäkter). Verksamhetsområdet kontroll av illegal spelmarknad infördes under år 2006 och blev en egen verksamhetsgren från år 2007. Tidigare ingick denna kontroll i verksamhetsgrenen kontroll och tillsyn.

Verksamheten ger totalt ett ekonomiskt underskott som beror på att intäkterna inte täcker utgifterna för kontrollen av den illegala spelmarknaden och informationsverksamheten.

De budgeterade siffrorna är hämtade från regleringsbrevet och avser endast den planerade fördelningen av användningen av årets tilldelade anslag. Användningen av anslagssparandet ingår inte i de budgeterade siffrorna.

Kostnaderna för året har ökat jämfört med föregående år. Det beror på att personalkostnaderna har stigit. Intäkterna var lägre än föregående år, vilket beror på att AB Svenska Spel under år 2006 sökte om alla tillstånd till värdeautomaterna enligt koncessionsbeslut. Intäkterna för förströelsespel har också minskat eftersom antalet ansökningar varit färre. Intäkterna var lägre än vad som budgeterats för i regleringsbrevet.

Av arbetstiden läggs 41 procent ned inom verksamhetsgrenen Kontroll och tillsyn, 15 procent på verksamhetsgrenen Kontroll av illegal spelmarknad medan 30 procent avser verksamhetsgrenen Tillstånd och normgivning. Resterande 14 procent läggs på verksamhetsgrenen Information.

Kontroll och tillsyn är myndighetens största verksamhetsgren även när det gäller intäkter och kostnader. Verksamheten gav ett positivt resultat under året dock lägre än föregående år. Detta beror på att kostnaderna för personal för verksamhetsgrenen har ökat då antal anställda har ökat.

Verksamhetsgrenen Tillstånd och normgivning gav ett ekonomiskt underskott på 3 241 tusen kronor, resultat är en minskning jämfört med föregående år. Detta beror på att arbetet med värdeautomater utfördes i stor omfattning under år 2006 då alla nyansökningar hanterades för kommande tillståndperiod och minskat antal ansökningar för förströelsespel.

Inom verksamhetsgrenen Information får Lotteriinspektionen inom ramen för full kostnadstäckning⁴ besluta om grunderna för avgiftssättningen. Verksamheten gav totalt ett ekonomiskt underskott eftersom myndighetens främsta syfte inom detta område är att öka kunskapen och nå ut med information. Utbildningsverksamheten var mer omfattande

⁴ Verksamheten får ge ett ekonomiskt underskott eller vara i balans men den får inte ge ett ekonomiskt överskott.

under året än under föregående år men den undervisning för vilken myndigheten kan ta ut avgifter för, har förekommit i mindre omfattning. Ytterligare kommentarer till utvecklingen inom verksamhetsgrenarna återfinns under respektive verksamhetsgren.

Fördelningen av myndighetens kostnader för verksamhet som bedrivs med stöd av lotterilagen, kasinolagen och automatspelslagen är följande. Myndigheten lägger 80 procent av kostnaderna på verksamhet som hör till lotterilagen, 4 procent på verksamhet som hör till automatspelslagen och resterande 16 procent på verksamhet som hör till kasinolagen.

Tabell 3. Fördelning av kostnader av bedriven verksamhet med stöd av kasinolagen, automatspelslagen respektive lotterilagen

Kostnader, tkr	2007	2006	2005
Lotterilagen	31 077	29 349	32 001
Kasinolagen	5 974	3 281	3 477
Automatspelslagen	1 636	1 868	2 379
Totalt för myndigheten	38 687	34 498	37 857

De ökade kostnaderna för verksamhet med stöd av kasinolagen beror på ökade resurser i form av personal för tillsynen och aktiviteter för området.

Kostnaden för den administrativa ledningen uppgår till 7,4 miljoner kronor⁵. År 2006 var kostnaden 6,0 miljoner kronor och år 2005 var kostnaden 3,6 miljoner kronor. Ökningen är helt beroende på omorganiseringen som genomfördes under år 2006. Till den administrativa enheten överfördes personal som tidigare var placerad på andra enheter.

3. Verksamhetsgrenen Kontroll och tillsyn

3.1 Verksamhetsöversikt

Långsiktig planerad tillsyn är myndighetens viktigaste verktyg när det gäller att säkerställa att lotterier (traditionella eller online-baserade), kasinospel och annan spelverksamhet i Sverige utövas lagligt, säkert och tillförlitligt. På Lotteriinspektionen är tillsyn det samlingsbegrepp som beskriver alla aktiviteter som initieras av myndigheten för att säkerställa att de lagar, föreskrifter, villkor med mera som är förutsättningen för ett givet tillstånd efterlevs till fullo.

⁵ Avser lön och sociala avgifter för styrelsen, generaldirektören samt administrativa enheten. Rättsenheten är ej inräknad. Totalt ingår 6 styrelseledamöter, 2 chefer och 11 medarbetare.

Under de senaste åren har myndigheten kontinuerligt arbetat med att modernisera och strömlinjeforma tillsynsmetoderna. Målet har under en längre tid varit att alltid arbeta efter en fastställd men levande tillsynsplan som grund för all tillsynsplanering och uppföljning och under året har denna sammanhållna plan blivit verklighet.

När det gäller tillsynen av AB Svenska Spel och AB Trav och Galopp har det genomförts en rad tillsynsaktiviteter som har syftat till att verifiera att bolagens ombud uppfyller de krav som finns på exempelvis ålderskontroller och creditspel. Den tekniska tillsynen har utvecklats en del under det gångna året och även här har myndigheten genomfört en rad aktiviteter för att säkerställa att allt onlinespel sker på ett säkert och rättvist sätt.

På kasinoområdet genomfördes upprepade tillsynsbesök på samtliga fyra kasinon under året och även här ligger fokus på den tekniska tillsynen i takt med den accelererande tekniska utvecklingen. Under året har modernisering av tekniska villkor för kasinoverksamheten krävt mycket tid vilket också lägger grunden för en vidareutveckling av den operativa tekniska tillsynen under år 2008.

De metoder som användes för tillsyn över de koncessionsstyrda bolagen är också tillämpliga för alla rikslotterier. Dessa aktörer varierar mycket i storlek men målet är att alla tillsynsmetoder med tillhörande dokument ska vara användbara även i dessa fall. Tyngdpunkten för tillsynen av rikslotterier har under året legat vid verksamhetstillsyn men några tekniska tillsynsaktiviteter har också genomförts.

Andra områden där aktiviteter har genomförts för att verifiera att förutsättningarna för tillståndet fortfarande är uppfyllda är AB Svenska Spels värdeautomater, restaurangkasinoverksamhet, förströelsespel och varuspel. På alla dessa områden har myndigheten under året planerat och genomfört en rad tillsynsaktiviteter.

All kontroll- och tillsynsverksamhet som bedrivs syftar till en sund och säker spelmarknad. Myndighetens uppgift är att se till att anordnaren bedriver sin spelverksamhet på ett korrekt sätt baserat på villkoren i tilldelat tillstånd eller lämnad koncession. Detta innebär kontroll av att anordnaren följer lagar, koncessioner, föreskrifter, villkor, kontroll- och ordningsbestämmelser samt anordnarens egna interna rutiner. De tillsynsparametrar myndigheten aktivt arbetar med är hämtade från inspektionens generella uppdrag vad gäller sociala skyddshänsyn, konsumentskydd och att motverka kriminalitet.

Eftersom spelmarknaden har utvecklats kraftigt de senaste åren har verksamhetsgrenen ställts inför nya uppgifter och problemområden. Detta har lett till krav på nya tillsynsmetoder och verktyg. För att leva upp till de nya kraven pågår en ständig utveckling för att strukturera, dokumentera och planera tillsynen på ett effektivare sätt.

Lotteriinspektionens tillsynsarbete bedrivs såväl preventivt, löpande och i uppföljningssyfte. Det kan ske öppet eller anonymt genom myndighetens egen personal eller genom dess kontrollanter. Tillsyn sker också genom att granska och följa upp anordnarens arbete när det gäller interna rutiner och spelsystem.

Inspektionen har en eller flera kontrollanter på plats vid varje enskilt dragningsstillfälle både när det gäller rikslotterier och den koncessionsstyrda verksamheten.

Tillsynsverksamheten grundar sig på såväl egna iakttagelser som anmälningar från allmänheten och andra myndigheter. Ett särskilt prioriterat område under året har varit frågan om minderårigt spel. Fokus har lagts både på värdeautomater och på ombud för AB Svenska Spel och AB Trav och Galopp. Inspektionens möjlighet att upptäcka och konstatera att minderårigt spel förekommer är begränsat, bland annat för att kontrollanterna inte har befogenhet att kräva åldersidentifikation av spelare. Inspektionen har därför valt att, som ett försök för första gången, använda minderåriga tillsynsassistenter som komplement till ordinarie vuxna kontrollanter för att utföra provköp. Tillsynsassistenterna användes inledningsvis vid en samlad aktivitet under våren för både värdeautomater på restauranger och hos spelombud. Aktiviteten avrapporterades till Finansdepartementet den 14 juni 2007. Uppföljande aktiviteter redovisas nedan under respektive arbetsområde. Arbetssättet har slagit väl ut och kommer att tillämpas även under år 2008.

3.2 Mål

Kontroll- och tillsynsverksamheten ska leda till en hög säkerhet i all spel- och lotteriverksamhet som faller under inspektionens ansvarsområde och till att gällande regelverk efterlevs. Verksamheten ska även bidra till att risken för att spel och lotterier ger upphov till sociala skadeverkningar minimeras.

3.3 Resultat

3.3.1 *Rikslotterier och EMV-lotterier⁶*

Kontrollen utförs av myndighetens egen personal eller av anställda kontrollanter. För varje lotteri förordnas en eller flera kontrollanter som är närvarande vid varje enskild dragning. Kontrollanten har även till uppgift att kontrollera att de föreskrifter och villkor som gäller för lotteriet efterlevs. Detta innefattar kontroll av ekonomi, marknadsföring, vinster och eventuell teknisk utrustning. Kontrollanten går igenom upplägget av lotteriet, marknadsföring, lottryck, vinster med mera innan lotteriet startar. Därefter sker löpande kontroll under tillståndstiden.

Tabell 4. Kontroll av rikslotterier

Rikslotterier	2007	2006	2005
Antal kontroller	498	523	516
Antal anmärkningar	4	7	7

Totalt har 498 kontroller genomförts. Under året har fyra avvikelser uppmärksammats, avseende brister i interna rutiner samt rutiner kring deltagande. Efter lotteriets slut görs en slutgranskning och en lotteriberättelse lämnas till myndigheten.

Under året har arbetet med att se över tillsynen av rikslotterier och EMV-lotterier fortsatt. Översynen syftar till att effektivisera arbetssättet, med hög kvalitet och anpassat till de förändringar som spelmarknaden ställer.

3.3.2 *Restaurangkasino- och automatspel*

Under året har 205 kontroller av restaurangkasinospel med kortspel, tärning och roulett genomförts med 54 anmärkningar som följd. Det har bland annat varit bristande skyltning av min/max-insats, tillståndskopian har inte funnits synligt anslagen och spelreglerna har inte funnits tillgängliga. Dessutom har det förekommit spel med för höga insatser, spel på fler spelbord än tillåtet, spel utan tillstånd samt marknadsföring av utländskt spelbolag.

Under året har den öppna tillsynen, det vill säga där kontrollanten kontaktar spelansvarig på plats, ökat som ett led i den förebyggande verksamheten och uppgår till 30 procent av den totala tillsynen av restaurangkasino.

⁶ Lotterier som förmedlas via elektromagnetiska vågor såsom via Internet och telefoni.

Spelplatser med värdeautomater, Vegas (tidigare Jack Vegas och Miss Vegas), har kontrollerats vid 529 tillfällen med 81 anmärkningar som följd. Anmärkningarna har rört konstaterat minderårigt spel på 41 spelplatser. Dessutom har det förekommit misstänkt olagliga spelautomater, tveksamma placeringar och brister i uppsikten över automaterna. Varning har under året meddelats AB Svenska Spel vid 19 tillfällen rörande 42 spelplatser. Grund för varning har i 41 fall gällt minderårigt spel samt i ett fall att spel bedrivets på fler automater än vad tillståndet medgavs.

Under året har nio kontroller genomförts på spelplatser med varuspel med sex anmärkningar som följd. Anmärkningarna avsåg minderårigt spel, spel på annan automat än tillståndet avsåg, skyltning om åldersgräns saknades, märkning gällande tillståndshavarens namn saknades samt dålig uppsikt över automaterna.

Tabell 5. Kontroll av restaurangkasino- och automatspel

	2007	2006	2005
<i>Restaurangkasino</i>			
Antal kontroller	205	239	387
Antal anmärkningar	54	43	121
<i>Restaurangkasino – ej tillstånd</i>			
Antal kontroller	4	32	17
Antal anmärkningar	1	4	7
<i>Värdeautomater</i>			
Antal kontroller	529	747	1 069
Antal anmärkningar	81	75	63
<i>Förströelsespel, LI:s tillstånd</i>			
Antal kontroller	221	337	100
Antal anmärkningar	108	109	29
<i>Förströelsespel, kommunala tillstånd</i>			
Antal kontroller	0	0	156
Antal anmärkningar	0	0	44
<i>Varuspel</i>			
Antal kontroller	9	4	0
Antal anmärkningar	6	11	0

Under år 2005 gjordes inga kontroller av givna tillstånd för varuspel. Antal anmärkningar avser antal ifrågasättanden i samband med kontroll som föranlett åtgärd från myndigheten.

När det gäller förströelsespelen har 221 kontroller genomförts med 108 anmärkningar som följd. Den vanligaste orsaken till anmärkning har varit att fel typ av spelautomat funnits på spelplatsen och att tillståndskopian inte funnits anslagen.

3.3.3 AB Trav och Galopp⁷

Tabell 6. Kontroll av ATG

ATG	2007	2006	2005
Antal banbesök	9	5	6
Antal checksumme- och efterkontroller	0	0	304
Antal anmärkningar	4	0	0

Förändringar av tillsynsmetodiken ligger till grund för att kontrollkörningar samt checksumme- och efterkontroller inte längre genomförs.

Lotteriinspektionen har under året genomfört nio tillsynsbesök på trav- och galoppbanor. Vid tillsynsbesöken har bland annat åldersgränsskyltning och tillgång till vadhållningsbestämmelser kontrollerats. I samband med besöken förs en dialog med banans totochef där resultatet av besöket diskuteras. Tillsynsbesöken visar generellt goda resultat och banorna uppfyller i allt väsentligt de krav som kan ställas på skyltning, tillhandahållande av vadhållningsbestämmelser och motverkande av underårigt spel. Fyra anmärkningar har registrerats vilka avser avvikelser i rapportering av sena makuleringar, brister i åldersskyltning, ny försäljningskanal utan tillstånd och tillståndslösa lotterier.

Under året har den tekniska tillsynen av ATG:s spelsystem intensifierats. Fyra tillsynspunkter har granskats, analyserats och återrapporterats till ATG.

Inför lansering av spel via mobiltelefon har de särskilda villkor som gäller för spel via elektromagnetiska vågor reviderats. Inspektionen har även tagit initiativet till formella möten med ATG där frågor som säkerhet, driftincidenter, avstängningar, spelgränser, genomförda och framtida uppdateringar med mera stått på agendan.

3.3.4 AB Svenska Spel

Inspektionen har under året yttrat sig till regeringen angående bolagets ändringsansökningar till nuvarande koncession. Regeringen lämnade i beslut den 8 november 2007 förnyat tillstånd att förmedla pokerspel via Internet för AB Svenska Spel. Tillståndet avser tiden från och med den 1 januari till och med den 30 juni 2008.

Lotteriinspektionen har under året genomfört tre tillsynsbesök hos AB Svenska Spel. Vid tillsynsbesöken har bland annat avbrottsplaner, avbrottsfri kraftförsörjning, skydd mot skadlig programvara, säkerhetskopiering och skydd mot intrång i det elektroniska spelsystemet

⁷ Fortsättningsvis benämnt ATG.

granskats. En granskning gällande spårbarhet i datorsystemen för Bingolive, som startade hösten 2007, har även genomförts.

Tabell 7 Kontroll av AB Svenska Spel

AB Svenska Spel	2007	2006	2005
Antal kontroller med kontrollant	1 286	1 056	973
Antal checksummekontroller	0	0	1 095
Antal myndighetsbesök	3	3	3
Antal anmärkningar	8	7	10

Kontrollanter från myndigheten har närvarit vid 1 286 dragningar, där åtta anmärkningar har gjorts. Dessa anmärkningar har skett utanför det normala händelseförloppet vid dragningarna av Lotto, Joker, Keno och Triss, men ändå inom den säkerhetsnivå där våra kontrollanter har full insyn. Månadsmöten med AB Svenska Spel har hållits för att diskutera säkerhet, driftincidenter, avstängningar, spelgränser, genomförda och framtida uppdateringar.

3.3.4.1 Ombudskontroll

Inspektionen har även under året fortsatt att prioritera sociala skyddshänsyn varför omfattande tillsyn av ATG:s och AB Svenska Spels ombudskanaler genomförts. Myndigheten har gjort 241 kontroller hos ATG:s ombud och 347 kontroller hos AB Svenska Spels ombud. Kontrollerna har i första hand varit inriktade på åldersgränser, kreditförbud och vadhållningsbestämmelser samt förekomsten av illegala spelautomater.

Tabell 8. Ombudskontroller ATG

ATG	2007	2006	2005
Ombudskontroller	241	312	379
Antal anmärkningar	44	276	541
Provköp minderåriga	94	0	0
Antal anmärkningar, provköp	19	0	0

Tabell 9. Ombudskontroller Svenska Spel

AB Svenska Spel	2007	2006	2005
Ombudskontroller	347	428	540
Antal anmärkningar	29	165	186
Provköp minderåriga	139	0	0
Antal anmärkningar, provköp	33	0	0

Tillsynen har genomförts i öppen form och resultaten har delgivits bolagen i rapportform. Ombudstillsynen visar på varierande resultat, men överlag har det blivit bättre under det senaste året.

I år har inspektionen utöver den öppna tillsynen genomfört anonyma provköp med hjälp av minderåriga tillsynsassistenter. Resultaten har sammanställts i rapportform och skickats till bolagen.

3.3.5 *Casino Cosmopol AB*

Under året har inga nyetableringar ägt rum, vilket inneburit att inspektionens verksamhet främst har fokuserats på tillsyn. Vissa förändringar av villkoren har genomförts. Myndigheten har prioriterat tillsyn av regler och förhållanden av social karaktär såsom åtgärdsprogram för att motverka spelberoende och frågor om penningtvätt på kasinona. Den statliga kasinoutredningen (SOU 2006:64) publicerad sommaren 2006 har bland annat medfört att inspektionen följt upp kasinonas hantering av ärenden om penningtvätt. Inspektionen har även besökt Finanspolisen och diskuterat penningtvätt. Finanspolisen har uttryckt intresse för att hålla en utbildning för de berörda personalkategorierna på kasinona varför ett samarbete mellan kasinona och polisen har inletts.

Tabell 10. Kontroll av Casino Cosmopol AB

Casino Cosmopol AB	2007	2006	2005
Antal kontroller	177	237	299
Antal anmärkningar	0	1	6

Inspektionen har fortsatt att utveckla arbetet med kontroll av de marknadsföringsåtgärder som Casino Cosmopol AB vidtar samt andra åtgärder för att underlätta och förbättra inspektionens tillsyn.

Den tekniska utvecklingen inom kasinobranschen har lett till att inspektionen har inlett en översyn av de tekniska systemen hos Casino Cosmopol AB samt en uppdatering och omarbetning av de villkor som reglerar säkerheten på kasinona. Syftet är dels att utveckla och förbättra den tekniska tillsynen, dels att i de fall då inspektionen finner det lämpligt att möjliggöra för Casino Cosmopol AB att delta i den internationella utvecklingen av ny teknik om nya spelformer. Som exempel på ny teknik avseende automatspel kan nämnas Ticket In – Ticket Out, TITO.

Sammanlagt har 177 tillsynsbesök och kontroller genomförts.

3.3.6 Riksgäldskontoret

Tabell 11. Kontroll av statens premieobligationsdragningar

	2007	2006	2005
<i>Riksgäldskontoret</i>			
Antal kontroller	40	43	28
Antal anmärkningar	1	1	0

Lotteriinspektionen har haft en kontrollant närvarande vid samtliga dragningar av vinster på premieobligationer. Under året registrerades en incident i samband med dragningsarbetet, som gällde reservdragningsplatsen.

3.3.7 Nedlagd tid

Under året lades den största delen av den tillgängliga tiden för tillsynsarbetet ned på AB Svenska Spel och Casino Cosmopol AB, 35 procent för varje aktör. För Casino Cosmopol AB var detta en ökning med 10 procentenheter av andelen av den totala nedlagda tiden för tillsynsarbetet.

Tabell 12. Antal timmar och andel nedlagd tid

Nedlagd tid	2007		2006		2005	
	%	Timmar	%	Timmar	%	Timmar
Verksamhet						
Lotterier	8,3	795	7,3	703	13,8	1 398
Restaurangkasino	1,8	169	2,7	225	3,1	310
Värdeautomater	7,7	736	5,7	471	2,7	271
Förströelsespel	1,6	148	3,9	322	2,2	219
ATG	9,7	919	12,5	1 036	11,0	1 117
AB Svenska Spel	35,4	3 377	40,6	3 365	33,4	3 406
Casino Cosmopol AB	34,7	3 304	25,4	2 100	24,9	2 523
Riksgäldskontoret	0,3	27	1,0	85	0,2	19
Övrig kontroll	0,5	47	0,9	79	8,7	885
Totalt	100,0	9 522	100,0	8 386	100,0	10 148

3.3.8 Avgifter och kostnader

Kontroll och tillsyn visar ett ekonomiskt överskott på 613 kronor per kontroll. Detta är en minskning jämfört med föregående år vilket beror på ett lägre avgiftsuttag per kontroll och att antalet kontroller har ökat.

Tabell 13. Avgifter och kostnader per kontroll

Avgifter och kostnader	2007	2006	2005
Antal kontroller	3 798	3 192	4 927
Avgift per kontroll	5 554	6 889	5 207
Kostnad per kontroll	4 941	4 806	4 953
Resultat per kontroll	613	2 083	254

4. Verksamhetsgrenen Kontroll av illegal spelmarknad

4.1 Verksamhetsöversikt

Lotteriinspektionen använder begreppet ”Central tillsyn” som beteckning på den verksamhet inspektionen utövar för att kontrollera och vidta åtgärder mot förekomsten av illegalt spel. Den direkta brottsbekämpningen åligger andra myndigheter. Genom sin verksamhet ska dock inspektionen minska risken för bedrägerier och andra ohederliga förfaranden. Inspektionens åtgärder begränsas av de befogenheter myndigheten har.

Inspektionen har det övergripande ansvaret för tillsynen över samtliga spel i landet och har befogenhet att meddela förbud och förelägganden vid vite. Polis- och åklagarmyndigheter har ett ansvar när brott misstänks. Lotteriinspektionen har således inte ensamt ansvar för kontroll och tillsyn av all verksamhet på spel- och lotteriområdet, men har ett ansvar för att andra berörda myndigheter får information om eventuella missförhållanden på spelmarknaden så att de kan ingripa.

4.2 Mål

2007 års regleringsbrev anger att verksamheten ska bidra till ett minskat utbud av illegal spel- och lotteriverksamhet.

4.3 Resultat

Lotterilagstiftningen syftar bland annat till att minska risken för bedrägerier och annan brottslighet och att minska risken för att enskilda spelare i en omfattning som överstiger deras ekonomiska förmåga (spelmissbruk). Arbetet med Central tillsyn har därför, i enlighet med regleringsbrevet, inriktats främst på de områden som erfarenhetsmässigt medför störst risk för spelberoende eller kriminalitet, det vill säga spelautomater och poker.

Lotteriinspektionen har under året fortsatt sin löpande kartläggning av spelautomater som saknar tillstånd. Kartläggningen av dessa illegala spelautomater har i vanlig ordning rapporterats till rättsvårdande myndigheter genom polisanmälan. Arbetet har lett till ett antal fällande domar.

Regeringen gav i beslut den 6 februari 2003 Lotteriinspektionen i uppdrag att i samråd med Rikspolisstyrelsen kartlägga den svenska marknaden för automatspel och liknande spel som idag saknar eller anordnas utan erforderligt tillstånd. Lotteriinspektionens redovisning⁸ innehöll en historisk bakgrund och en aktuell problembeskrivning samt en genomgång av den svenska lotteriregleringen. Kartläggningen bestod bland annat av en fältstudie, statistiskt jämförelsematerial, en polisenkät, en beskrivning av automaternas funktion och användning, brottsstatistik samt vidtagna åtgärder för att motverka oreglerat automatspel.

Kartläggningen visade att antalet spelautomater och liknande spel som då saknade tillstånd eller anordnades utan erforderligt tillstånd kunde uppskattas till minst 3 000 automater.

Under året har Lotteriinspektionen genom en fältstudie upprepat den kontroll som gjordes under år 2003. Utfallet visar att antalet upptäckta illegala automater närmast har halverats. Även om en del illegala automater har förflyttats till andra miljöer eller fått en mindre iögonfallande placering måste ändå slutsatsen dras att antalet illegala spelautomater minskat radikalt. Det förhåller sig dock så att nya aktörer och automater ständigt dyker upp på marknaden vilket gör att undersökningsresultatet måste tolkas med viss försiktighet.

Liksom under föregående år är de oreglerade automater som idag finns på den svenska marknaden både av äldre typ, liknande så kallade enarmade banditer, och av nyare mer tekniskt avancerat slag. Automaterna innehåller ofta en mikroprocessor som kan vara kompletterad med en annan teknisk utrustning. Allt fler automater är uppkopplade mot Internet eller särskilda spelservrar. Den tekniska utvecklingen har medfört att automaterna är mycket flexibla och att förutsättningarna för spelet därmed snabbt kan ändras. Betalning av spel sker vanligtvis genom sedelinmatning och vinster erhålls oftast genom personalen på spelställena.

⁸ Kartläggning av den svenska marknaden för automatspel och liknande spel som idag saknar tillstånd eller anordnas utan erforderligt tillstånd, dnr 76/2003.

Ett mycket allvarligt inslag är att flera grupperingar inom den organiserade brottsligheten alltjämt är involverade i oreglerat automatspel. De oreglerade spelautomaterna är också ett rikstäckande problem.

Arbetet med Central tillsyn har därför under året bland annat inriktats på att finna former för samverkan med andra myndigheter. Syftet med arbetet har varit att anpassa arbetssättet till de behov som måste tillgodoses för att inspektionens verksamhet bättre ska påverka olaglig verksamhet.

Den 13 november 2007 inleddes den största nationella, myndighetsgemensamma satsning mot den illegala spelverksamheten som hittills har genomförts i Sverige. I operationen, benämnd Las Vegas, deltog Polismyndigheten, Ekobrottsmyndigheten, Åklagarmyndigheten, Tullverket, Kronofogdemyndigheten och Lotteriinspektionen. Insatsen utgjorde också en del i polisens nationella satsning mot grov organiserad brottslighet. Tillslag gjordes på cirka 150 platser runt om i landet och drygt 400 illegala spelautomater beslagtogs. Förundersökningar har inletts.

I Sverige är det bara AB Svenska Spel som har tillstånd till pokerspel på Internet. Vad gäller livepoker om pengar får detta bara spelas på Casino Cosmopols fyra kasinon i Stockholm, Göteborg, Malmö och Sundsvall. Utöver denna lagliga verksamhet finns en stor marknad bestående av illegala pokerklubbar och spelbolag som tillhandahåller nätpoker. Pokerspel på Internet och livepoker i pokerklubbar har ökat dramatiskt de senaste åren. Det finns en stor mängd spelbolag som erbjuder pokerspel på Internet och i nästan varje svensk stad finns en eller flera pokerklubbar där det flera gånger i veckan anordnas olagliga pokerturneringar om pengar.

Lotteriinspektionen har i en rapport⁹ till regeringen den 1 juli 2007 gett en bild av pokermarknaden i Sverige med fokus på livepoker samt utvärderat och analyserat Lotteriinspektionens metoder för att stävja det illegala pokerspelet. Då rapporten mestadels berör illegal verksamhet finns inga säkra källor att tillgå och därför bygger den till stor del på den information som finns att tillgå från öppna källor, bland annat på Internet.

Syftet med rapporten har varit att belysa de problem som uppstått i och med den pokerboom som förekommit i Sverige de senaste åren. Den syftar också till att visa vad Lotteriinspektionen gjort under hösten 2006 och våren 2007 för att stävja pokerklubbarna och vad Lotteriinspektionen

⁹ Pokerrapport - med fokus på svensk livepoker, dnr 1075/2007.

anser måste göras i framtiden för att minska utbredningen av det illegala pokerspelet.

Lotteriinspektionen har vidare lämnat tydligare underlag till polis i samband med anmälningar, sammanträtt med lokala företrädare för rättsvårdande myndigheter och deltagit i delar av deras operativa verksamhet. Effekten av arbetet har blivit att polis har ingripit mot ett antal större pokerklubbar och att företrädare för dessa har blivit åtalade eller kommer att åtalas för dobbleri.

Alltsedan år 2002 har myndighetens jurister arbetat främst med frågan om otillåtet främjande av lotterier som anordnas i utlandet och där anordnaren saknar tillstånd att verka i Sverige.

Under andra halvåret 2007 har särskilt fokus riktats mot den marknadsföring av utom landet anordnade lotterier som förekommit i tidningar och på Internet. Under perioden 11 september – 28 oktober gjordes totalt 713 kontroller av annonser i dagspressen, varav 94 ledde till polisanmälningar. När det gäller tidskrifter, så gjordes totalt 164 kontroller och 20 anmälningar. Under perioden 29 oktober – 14 december gjordes totalt 503 kontroller av annonser på dagspressens sidor på Internet, varav 28 ledde till polisanmälningar (varje anmälan omfattar i sig flera annonstillfällen).

Tabell 14. Antal kontroller och anmälningar/rapporter

Central tillsyn	2007	2006	2005
Antal kontroller, varav:	5 532	1 311	690
Kartläggningkontroller som underlag för analyser	2 832	0	10
Misstänkt olagligt automatspel	903	1 188	415
Kontroll av misstänkt olagligt främjande	1 790	85	217
Besiktning av spelautomater för polisens förundersökningar	4	22	43
Pokerspel	3	16	5
Antal rapporter eller polisanmälningar	940	493	419

5. Verksamhetsgrenen Tillstånd och normgivning

5.1 Verksamhetsöversikt

Normgivningen avser de föreskrifter, allmänna råd samt villkor, kontroll- och ordningsbestämmelser för respektive tillstånd som myndigheten utfärdar. Tillstånd avser alla former av lotterier, till exempel tillstånd till restaurangkasinospel, rikslotterier, EMV-lotterier och olika typer av

automatspel. En annan form av tillstånd är de typgodkännanden som ges för förhandsdragna lottsedlar och bingobrickor samt teknisk utrustning som används för insatser, vinstdragning och kontroll av så kallade egentliga lotterier och bingospel. Till verksamhetsgrenen hör också att vidta åtgärder när anordnare inte följt föreskrifter, villkor, kontroll- eller ordningsbestämmelser. Åtgärderna kan avse anvisningar, förelägganden, varningar eller återkallelser av tillstånd. Yttranden till domstolar och remissvar hör till verksamhetsområdet. Lotteriinspektionen förenar varje enskilt tillstånd med specifika villkor. Villkoren utformas så att lotterierna ska bedrivas ur ett från allmän synpunkt lämpligt sätt. De utformas så att den tekniska säkerheten uppnås genom funktionella krav och de sociala aspekterna tillgodoses exempelvis genom krav på möjligheter för spelaren att kunna begränsa sitt spelande.

5.2 Mål

Arbetet med tillståndsgivningen ska leda till hög säkerhet i tillståndsgivna spel och lotterier samt att gällande regelverk efterlevs.

5.3 Resultat

Myndighetens arbete med föreskrifter och allmänna råd har varit av mindre omfattning under året. Föreskrifter utformas mot bakgrund av att lotterilagens krav ska kunna uppnås och för att säkerställa den tekniska säkerheten. Myndigheten har haft 24 ärenden i förvaltningsdomstol och lämnat 41 yttranden till domstol. De flesta av dem har avsett överklagande av villkor till förströelsespel samt misstänkta överträdelser av främjandeförbudet¹⁰.

Arbetet med att göra nya riktlinjer för villkor för rikslotterier och EMV-lotterier har påbörjats under året. Riktlinjevillkor för värdeautomater, restaurangkasino, förströelsespel samt varuspelsautomater har setts över och beslut om att sända villkoren för notifiering har tagits av inspektionens styrelse i december.

Med anledning av regeringsrättens dom den 13 september 2007 gällande anordnande av visst automatspel pågår ett arbete i syfte att klarlägga vilken betydelse domen får för omfattningen av och inriktningen på arbetet med tillstånd när det gäller programmerade datorer för spel som till exempel är ihopkopplade i så kallad LAN-miljö eller mot Internet. Möte med branschorganisationer samt studiebesök på Internetcafé har gjorts. Nya villkor, som ska passa ifrågavarande verksamhet, håller på att tas fram.

¹⁰ 38 § lotterilagen

5.3.1 Rikslotterier

Under året har 73 tillstånd beviljats varav 18 avsåg EMV-lotterier. Åttiotre lotterier har haft sin huvudsakliga försäljningstid under året med en beviljad omslutning på 6,3 miljarder kronor, varav Bingolotto 2,3 miljarder kronor.

Utvecklingen på lotterimarknaden går allt snabbare. Nya lotterikoncept kommer oftare och de blir mer tekniskt komplicerade. Samtliga större lotterier innehåller komplexa frågeställningar av juridisk, ekonomisk och teknisk natur, vilket gör att skillnaden i handläggningen mellan EMV-lotteri och rikslotteri blir allt mindre. Som ett exempel på ett nystartat, tekniskt komplicerat och framgångsrikt lotteri kan nämnas Svenska Postkodlotteriet.

Konkurrensen när det gäller lotterier som anordnas via Internet har hårdnat. Lotterier med tillstånd i andra länder som säljs via Internet har andra regler vad gäller till exempel vinståterbetalning vilket gör att det är svårt för de svenska aktörerna att konkurrera. Föreningen Spero som haft tillstånd att anordna bingo och lotteri via Internet har under året lagt ner sin verksamhet. Den enda ideella organisation som bedriver spel via Internet är Folkspel vars huvudprodukt är bingospel.

Svenska Hundkapplöpningssportens Centralförbund, som har tillstånd att anordna vadhållning på hundar, kommer under år 2008 att utöka sina försäljningskanaler med försäljning via Internet.

Att antalet ansökningar under året har sjunkit beror till viss del på att fler organisationer än normalt sökte sina tillstånd i december 2006. Dessutom har några mindre organisationer valt att inte söka lotteritillstånd för år 2007.

Inspektionen gör en omfattande bedömning av ansökningarna med tonvikt på teknik både vad gäller uppbyggnad av lotteriet och kontrollmöjligheter. Ett annat väsentligt område är avtalen mellan servicebolag och de sökande organisationerna. Lotteriinspektionen kontrollerar att EMV-lotterierna uppfyller Lotteriinspektionens föreskrifter innan tillstånd ges. Innan lotteriet får starta försäljningen ska inspektionen ha fungerande kontrollrutiner.

Tabell 15. Tillståndsgivning till rikslotterier

Rikslotterier	2007	2006	2005
Antal ansökningar	73	82	86
varav traditionella lotterier	55	62	67
varav EMV-lotterier	18	20	19
Antal bifall	73	77	74
varav traditionella lotterier	55	53	64
varav EMV-lotterier	18	24	10
Antal avslag/delvis avslag	0	2	3
varav traditionella lotterier	0	1	1
varav EMV-lotterier	0	1	2
Antal tillstånd under året	83	73	67
varav traditionella lotterier	60	58	60
varav EMV-lotterier	23	15	7

Avser lotterier som haft sin huvudsakliga försäljningstid under året.

En sammanfattande bedömning av arbetet med ansökningar om rikslotterier visar att allt fler lotterier har inslag av tekniska lösningar som måste kontrolleras ur ett säkerhetsperspektiv. Detta gäller oavsett om lotteriet enligt lotterilagen klassificeras som ett EMV-lotteri eller ej. Investeringskostnaderna för att starta ett nytt lotteri är höga vilket kan medföra svårigheter för organisationerna att uppnå lönsamhet.

5.3.2 Restaurangkasino

Totalt har 475 tillstånd beviljats under året och sju ansökningar har avslagits. Skäl till avslag var exempelvis att sökanden hade bedrivit spel innan ansökan var beviljad samt att sökanden hade betalat kontrollavgifterna för sent.

Tabell 16. Tillståndsgivning till restaurangkasinospel

Restaurangkasino	2007	2006	2005
Antal ansökningar	481	558	652
Antal bifall	475	536	622
Antal avslag	7	4	37
Antal anordnare	92	101	100
Antal spelställen	667	699	783
Antal spelbord	880	950	1106

Bland avslagen finns avslag på begäran om minskning/upphörande av tillstånd. De räknas inte som ansökan.

5.3.3 Förströelsespel

Under året har 82 ansökningar inkommit. Att antalet ansökningar varit betydligt färre än under föregående år beror främst på att samtliga tillstånd löpte ut den 31 mars 2006 och söktes om.

Tabell 17. Tillståndsgivning till förströelsespel

Förströelsespel	2007	2006	2005
Antal ansökningar	82	396	225
Antal bifall	78	356	111
Antal avslag	0	17	11
Antal spelställen	275	370	94
Antal automater	1 121	1 355	397

Under året har 87 tillstånd återkallats. Återkallelse har i de flesta fall skett på begäran av tillståndshavaren.

5.3.4 Värdeautomater

Helt eller delvis har 39 ansökningar avslagits. Grunden för avslag har bland annat varit att verksamheten tidigare bedrivits i strid med inspektionens villkor, att omsättningen på värdeautomaterna varit högre än restaurangens övriga omsättning samt i några fall på grund av olämplig placering av automaterna.

Tabell 18. Tillståndsgivning till värdeautomatspel

Värdeautomater	2007	2006	2005
Antal ansökningar	744	2 793	453
Antal bifall	715	2 695	415
Antal avslag (helt el delvis)	39	67	4
Antal spelställen	2 337	2 544	2 319
Antal automater	7 016	7 143	6 843

89 tillstånd avser bingohallar (89 tillstånd under år 2006, 91 tillstånd under år 2005).

5.3.5 Övriga tillstånd

Under året har två bingotillstånd beviljats där högsta vinstens värde överstiger ett basbelopp och 11 tillstånd till bingospel sammankopplade mellan bingohallar i flera län. Dessutom har 17 tillstånd till bygdetrav, tre tillstånd till innehav av utbetalningsautomater och fyra tillstånd till automatspel ombord på fartyg i internationell trafik beviljats.

Tabell 19. Tillståndsgivning av övriga lotteriformer

Övriga tillstånd	2007	2006	2005
Ansökningar	44	22	27
Bifall	42	22	18
Avslag/avskrivning/avvisning	2	0	2

Sju ansökningar om tillstånd till varuspel har inkommit till inspektionen. Fem ansökningar har bifallits. Två ansökningar har avvisats då i ett fall begärda handlingar inte inkommit till inspektionen samt i ett fall då ansökan avsåg förströelsespel.

5.3.6 Typgodkännande

Ett flertal av de typgodkända lotterna har under året förnyats vilket har resulterat i ökat antal ansökningar. Myndigheten har avslagit en ansökan eftersom den aktuella lotten inte uppfyllde inspektionens säkerhetskrav för lotter. Tryckeribesök har genomförts i regi av Statens Kriminaltekniska Laboratorium (SKL) som möjliggjort typgodkännande i de högre vinstklasserna.

Flera typgodkända tekniska utrustningar har fått förnyade typgodkännande. Under året har ett regelverk för banspelsutrustning för Greyhound racing börjat tillämpas. Ett nytt regelverk gällande typgodkännande av bingokontrollutrustning är framtagen och börjar gälla den 1 januari 2008.

Tabell 20. Typgodkännande

Typgodkännande	2007	2006	2005
Antal ansökningar	95	92	63
Antal bifall	77	74	53
Antal avslag	1	1	2
Antal typgodkända lotter	193	160	152
Antal typgodkända bingoutrustningar	7	5	6

5.3.7 Handläggningstider

Den genomsnittliga handläggningstiden för EMV-lotterier har varit 18 dagar, vilket är en minskning med 31 dagar jämfört med föregående år. Minskningen beror på att de flesta ansökningar under året gällde ansökningar där organisationerna tidigare haft tillstånd.

Även den genomsnittliga handläggningstiden för typgodkännande har minskat under året till 62 dagar jämfört med 72 dagar året innan vilket beror på att flertalet ansökningar gäller lotter som varit typgodkända förut. Den genomsnittliga handläggningstiden för tillståndsgivningen var under året 23 dagar.

Tabell 21. Genomsnittliga handläggningstider

Handläggningstider	2007	2006	2005
Restaurangkasino			
Antal beslut	482	562	659
Genomsnittlig handläggningstid, dgr	17	21	20
Värdeautomater			
Antal beslut	754	2 762	419
Genomsnittlig handläggningstid, dgr	24	39	12
Förströelsespel			
Antal beslut	78	373	122
Genomsnittlig handläggningstid, dgr	32	44	57
Varuspel			
Antal beslut	5	4	7
Genomsnittlig handläggningstid, dgr	24	69	46
Rikslotterier			
Antal beslut	55	54	65
Genomsnittlig handläggningstid, dgr	15	16	12
EMV-lotterier			
Antal beslut	18	25	12
Genomsnittlig handläggningstid, dgr	18	49	124
Tygodkännande			
Antal beslut	78	75	55
Genomsnittlig handläggningstid, dgr	62	72	124
Övriga			
Antal beslut	37	22	20
Genomsnittlig handläggningstid, dgr	9	14	10

5.3.8 Avgifter och kostnader

Inspektionen har ett underskott på 2 202 kronor per handlagt tillståndsbeslut. Förändringen från föregående år beror på att antalet ansökningar har minskat eftersom tillstånd till värdeautomater söks om vartannat år.

Tabell 22. Avgifter och kostnader per beslut

Avgifter och kostnader	2007	2006	2005
<i>Lotterier</i>			
Antal beslut	1 411	3 777	1 351
Avgift per st	2 581	2 332	2 519
Kostnad per st	4 784	2 065	5 952
Resultat per st	-2 202	267	-3 433
<i>EMV - Lotterier</i>			
Antal beslut	18	25	12
Avgift per st	29 444	8 055	44 342
Kostnad per st	18 292	8 470	26 041
Resultat per st	11 152	-415	18 301
<i>Tygodkännande</i>			
Antal beslut	78	75	55
Avgift per st	12 355	9 827	7 694
Kostnad per st	16 624	16 136	19 805
Resultat per st	-4 269	-309	-12 111

6. Verksamhetsgrenen Information

6.1 Verksamhetsöversikt

Verksamhetsgrenen information arbetar med utbildningar, informationsmöten och det informationsmaterial som myndigheten ger ut. Verksamhetsgrenen inrymmer även arbetet med myndighetens omvärldsanalys, internationella kontakter och statistik.

6.2 Mål

Lotteriinspektionen ska sprida och öka kunskapen om lotterilagstiftningen samt initiera och genomföra informationsåtgärder inom myndighetens verksamhetsområde. Lotteriinspektionen ska hålla regeringen underrättad om utvecklingen på spel- och lotterimarknaden, nationellt och internationellt.

6.3 Resultat

Under året har Lotteriinspektionen genomfört nio utbildningar i lotteriregleringen, avseende tillståndsgivning och kontroll, för kommunala handläggare och kontrollanter. Totalt har 370 personer från 187 kommuner deltagit.

En utbildning för handläggare av bingo- och lotteriärenden på länsstyrelserna har också anordnats. Handläggare från 17 av landets 21 län deltog.

Lotteriinspektionen har även deltagit i tre seminarier för kommunala alkoholhandläggare med en allmän information om den svenska spelmarknaden med inriktning på den illegala marknaden.

Nyheter förmedlas kontinuerligt via pressmeddelanden och på webbplatsen, www.lotteriinspektionen.se.

Myndigheten har fortsatt arbetet med insamling och publicering av statistik över spelmarknaden. Under året har en telefonundersökning om ”Spel på Internet” genomförts av SIFO på uppdrag av Lotteriinspektionen. I enlighet med regleringsbrevet för budgetåret 2007 har myndigheten lämnat en rapport till regeringen om utvecklingen på spelmarknaden såväl nationellt som internationellt¹¹.

Utbytet med myndighetens motsvarigheter i de nordiska grannländerna har fortsatt under året med ett möte i Finland. Inom ramen för det nordiska samarbetet finns två särskilda arbetsgrupper, en för tekniska frågor och en för statistik över spelmarknaden i Norden. De båda arbetsgrupperna har fortsatt sitt arbete under året. Lotteriinspektionen har fortsatt deltagit i möten med organisationerna GREF¹² och IAGR¹³. Samarbetet i det europeiska samarbetsorganet GREF har fortsatt att utvecklas under året. Det finns fyra arbetsgrupper inom GREF:s ram. En teknisk grupp som fokuserar på den tekniska utvecklingen på spelområdet, en grupp som arbetar med information och statistik, en tredje grupp som arbetar med spelansvars- och spelberoendefrågor samt en fjärde grupp som arbetar med frågor angående illegalt spel. Sverige har, tillsammans med Lettland, ett samordningsansvar för gruppen som ska arbeta med information och statistik. Även inom det internationella samarbetsorganet IAGR har samarbetet utvecklats. Myndighetens chef ingår i organisationens styrelse och en representant i organisationens arbetsgrupp för e-gambling. Samarbetet med de nordiska kontrollmyndigheterna samt inom organisationerna GREF och IAGR har varit betydelsefullt för Lotteriinspektionens verksamhet.

¹¹ Dnr 762/2007.

¹² Gaming Regulators European Forum.

¹³ International Association of Gaming Regulators.

7. Finansiell redovisning

7.1 Resultaträkning

Tkr	Not	2007-01-01-- 2007-12-31	2006-01-01-- 2006-12-31
Verksamhetens intäkter			
Intäkter av anslag	1	37 535	34 841
Intäkter av avgifter och andra ersättningar	2	19	14
Finansiella intäkter		286	175
Summa		37 840	35 030
Verksamhetens kostnader			
Kostnader för personal	3	-26 752	-22 966
Kostnader för lokaler		-3 102	-2 951
Övriga driftskostnader	4	-7 594	-7 351
Finansiella kostnader		-185	-79
Avskrivningar och nedskrivningar		-1 054	-1 151
Summa		-38 687	-34 498
Verksamhetsutfall		-847	532
Uppbördsverksamhet			
Intäkter av avgifter m.m. samt andra intäkter som inte disponeras av myndigheten		26 228	32 159
Medel som tillförts statsbudgeten från uppbördsverksamhet		-26 378	-32 090
Saldo		-150	69
Årets kapitalförändring	5	-997	601

7.2 Balansräkning

TILLGÅNGAR, tkr	Not	2007-12-31	2006-12-31
Immateriella anläggningstillgångar			
Rättigheter och andra immateriella tillgångar		2 276	253
Materiella anläggningstillgångar			
Förbättringsutgifter på annans fastighet	6	0	71
Maskiner, inventarier, installationer m.m.	7, 8	1 477	1 374
Summa materiella anläggningstillgångar		1 477	1 445
Fordringar			
Kundfordringar		0	1
Fordringar hos andra myndigheter		507	468
Övriga fordringar	9	2 677	2 933
Summa fordringar		3 184	3 402
Periodavgränsningsposter			
Förutbetalda kostnader	10	616	555
Övriga upplupna intäkter		77	4 612
Summa periodavgränsningsposter		693	5 167
Avräkning med statsverket			
Avräkning med statsverket	11	-11 067	-16 071
Kassa och bank			
Behållning räntekonto i Riksgäldskontoret	12	9 520	10 445
Kassa, postgiro och bank		0	3
Summa kassa och bank		9 520	10 448
SUMMA TILLGÅNGAR		6 083	4 644
KAPITAL OCH SKULDER			
Myndighetskaptal			
Balanserad kapitalförändring	13	-1 120	-1 721
Kapitalförändring enligt resultaträkningen	5	-997	601
Summa myndighetskaptal		-2 117	-1 120
Avsättningar			
Avsättningar för pensioner och liknande förpliktelser	14	231	340
Skulder m.m.			
Lån i Riksgäldskontoret	15	2 243	1 172
Skulder till andra myndigheter		734	773
Leverantörsskulder	16	2 469	1 185
Övriga skulder		555	799
Summa skulder m.m.		6 001	3 929
Periodavgränsningsposter			
Upplupna kostnader	17	1 968	1 495
SUMMA KAPITAL OCH SKULDER		6 083	4 644

36(45)

7.3 Anslagsredovisning

Tkr	Not	2007	2006
Redovisning mot anslag			
Anslag			
Lotteriinspektionen ramanslag 2:1			
Ingående överföringsbelopp		7 999	1 895
Årets tilldelning enligt regleringsbrev		37 019	42 839
Årets tilldelning enligt regleringsbrev avsedda för kontroll av illegal spelmarknad		7 000	0
Indragning		-6 713	-1 895
Totalt disponibelt belopp		45 305	42 839
Utgifter	1	-32 025	-34 840
Utgifter för kontroll av illegal spelmarknad		-5 510	0
Utgående överföringsbelopp		7 770	7 999
Redovisning mot inkomsttitel			
Inkomsttitel			
9455 Lotteriavgifter			
Beräknat belopp		30 000	32 000
Inkomster		26 378	32 090

Läshjälp till Finansiell redovisning

Statlig redovisning skiljer sig från redovisning inom exempelvis det privata näringslivet. Därför kan man inte jämföra statliga myndigheters resultat- och balansräkningar med till exempel aktiebolags. Några av de viktigaste skillnaderna förklaras nedan.

Anslagsredovisningen talar om hur det har gått under perioden. Den beskriver den tilldelade budgeten samt budgetöverskott från tidigare räkenskapsår. Även de utgifter och inkomster som räknats av mot budgeten framgår. Det är inte alla kostnader som får räknas av. De kostnader som inte får räknas av bildar en restpost i resultaträkningen som Årets kapitalförändring. Redovisningen mot inkomsttitel visar hur mycket myndigheten levererat in i avgifter direkt till statsbudgeten.

Posten Årets kapitalförändring är då inget resultat utan en saldopost som består av de kostnader som myndigheten inte får avräkna mot anslaget, det vill säga myndigheten får inga intäkter i posten Intäkter av anslag för dessa. Posten består bland annat av avskrivningar på anläggningstillgångarna, semesterlöneskuld till personalen och saldot i uppbördsverksamheten. Uppbördsverksamheten omfattar alla avgifter som myndigheten levererar direkt till statsbudgeten.

7.4 Sammanställning över väsentliga uppgifter

Lotteriinspektionen, 2007-12-31

	2007	2006	2005	2004	2003
Beviljad låneram i RGK	6 000	6 000	6 000	6 000	6 000
Utnyttjad låneram i RGK	2 243	1 172	1 931	3 085	3 711
Beviljade kontokrediter i RGK	3 313	3 526	3 250	3 178	3 880
Maximalt utnyttjade kontokrediter i RGK	-	-	-	-	-
Räntekostnader på räntekonto	-	-	-	-	-
Ränteintäkter på räntekonto	286	175	107	133	125
Avgifter som myndigheten inte disponerar					
Avgiftsintäkter, beräknat belopp	30 000	32 000	28 200	31 700	29 000
Avgiftsintäkter, faktiskt utfall	26 378	32 090	29 958	31 301	31 258
Avgifter som myndigheten disponerar					
Avgiftsintäkter beräknat belopp	50	70	70	73	250
Avgiftsintäkter, faktiskt utfall	19	14	41	97	73
Beviljad anslagskredit	1 327	1 285	0	625	582
Utnyttjad anslagskredit	-	-	-	-	-
Utgående reservationer	-	-	-	-	-
Utgående anslagssparande	7 770	7 999	1 895	6 172	4 292
Framtida åtaganden	-	-	-	-	-
Totala åtaganden	-	-	-	-	-
Tilldelade bemyndiganden	-	-	-	-	-
Antal årsarbetskrafter	33,1	33,3	32,6	32,2	29,0
Medelantal anställda	36,7	37	34,5	33,5	32,0
Driftskostnad per årsarbetskraft	1 149	994	1 115	1 157	1 021
LI har även arvoderade kontrollanter varför driftskostnaden per anställd blir så hög					
Ungefärligt antal	80	70	80	80	80
Årets kapitalförändring	-997	601	323	-653	336
Balanserad kapitalförändring	-1 120	-1 721	-2 044	-1 391	-1 727

7.5 Noter

Alla belopp är angivna i tkr där inte annat anges. Nedan anges jämförelsetal för år 2006 inom parentes eller i den högra kolumnen.

Årsredovisningen är upprättad i enlighet med förordningen (2000:605) om årsredovisning och budgetunderlag. Lotteriinspektionens redovisning följer god redovisningssed enligt ESV:s föreskrifter och allmänna råd till 2 kap 5-6 §§ i ovan nämnda förordning respektive allmänna råd till 6 § förordningen (2000:606) om myndigheters bokföring.

Regeringen har i regleringsbrevet beslutat att Lotteriinspektionens utbildningsverksamhet ska finansieras med avgifter. Inom ramen för full kostnadstäckning får Lotteriinspektionen själv besluta om grunderna för avgiftssättningen, dock ej i de fall som avses i 15 § avgiftsförordningen (1992:191).

Vid en jämförelse av intäkterna i de finansiella delarna och resultatredovisningen är det viktigt att notera att även uppbördsintäkterna redovisas som intäkter i resultatredovisningen.

Tillämpade redovisnings- och värderingsprinciper;

Anläggningstillgångar, såväl materiella som immateriella, med en beräknad livslängd om minst tre år och med ett anskaffningsvärde om minst 10 000 kr finansieras med lån hos Riksgäldskontoret. Förbättringsutgifter på annans fastighet finansieras med lån hos Riksgäldskontoret om de uppgår till väsentliga belopp, över 100 000 kr, och den återstående hyrestiden är minst 3 år. Enstaka inventarier av ringa värde ska finansieras med lån hos Riksgäldskontoret om de ingår i en fungerande enhet vars totala värde överstiger 10 000 kr (exkl. moms). Detta gäller inte efterkommande kompletteringar som understiger 10 000 kr. De inventarier som inte finansieras med lån finansieras med anslagsmedel. Anläggningstillgångar värderas till anskaffningsvärde. Avskrivningstiden ska motsvara den ekonomiska livslängden. Avskrivningar görs linjärt enligt nedan:

5 år	Programvaror och licenser
5 år	Serverar, laserskrivare, hårdvara för kontrollsystem
5 år	Kontorsmaskiner och bilar
10 år	Möbler
3-6 år	Investeringar i annans fastighet skrivs av på samma tid som den återstående tiden på gällande hyreskontrakt

Övriga datorer med ett värde över 10 000 kr beräknas ha en ekonomisk livslängd understigande tre år, vilket innebär finansiering med anslagsmedel.

Myndigheten bedömer osäkra fordringar löpande. Fordringar bokförs som befarade förluster när myndigheten vidtar indrivningsåtgärder. En osäker fordran är en konstaterad förlust när myndigheten fått besked om att företaget gått i konkurs. Detta är en förändring från föregående år då fordringar bokfördes som konstaterade förluster först när besked om att utdelning ej kommer att ske meddelats.

Brytdagen för samtliga myndigheter är fastställd till den 10:e i månaden efter budgetårs-skiftet. Fakturor som avser det gamla året och som anländer till myndigheten efter brytdagen bokförs som periodavgränsningsposter om de överstiger 5 000 kr och inte avser återkommande räkningar, som telefon, städning och hyra av Agresso m.m.

2008-02-12

Dnr 74/2008

Under budgetåret har följande ersättningar och förmåner betalats till styrelsen och ledande befattningshavare.

Gustavsson Åke, Styrelseordförande t.o.m. 2007-05-31

Skattepliktiga ersättningar	31 250 kr
Förmåner	0 kr
Övriga styrelseuppdrag: Socialstyrelsens styrelse, Radiotjänst i Kiruna AB	

Zachrisson Ann-Christine, Styrelseordförande fr.o.m. 2007-06-01

Skattepliktiga ersättningar	58 330 kr
Förmåner	0 kr
Övriga styrelseuppdrag: Kriminalvårdsnämnden, Offentligt ombud enligt 27 kap. 27§ rättegångsbalken, Stiftelsen/Etiska Rådet för Betalletejänster	

Sjöblom Hases Per, Generaldirektör

Skattepliktiga ersättningar	812 066 kr
Förmåner	2 528 kr
Övriga styrelseuppdrag: inga	

Binde Per, Styrelseledamot

Skattepliktiga ersättningar	14 581 kr
Förmåner	0 kr
Övriga styrelseuppdrag: inga	

Lindfelt Carina, Styrelseledamot

Skattepliktiga ersättningar	24 996 kr
Förmåner	0 kr
Övriga styrelseuppdrag: inga	

Netz Bo, Styrelseledamot

Skattepliktiga ersättningar	30 827 kr
Förmåner	0 kr
Övriga styrelseuppdrag: AB Svensk Exportkredit	

Perers Karin, Styrelseledamot

Skattepliktiga ersättningar	25 527 kr
Förmåner	0 kr
Övriga styrelseuppdrag: Förvaltningsstiftelsen för Sveriges Radio AB, Sveriges Television AB och Sveriges utbildningsradio AB	

Seipel Peter, Styrelseledamot

Skattepliktiga ersättningar	25 060 kr
Förmåner	0 kr
Övriga styrelseuppdrag: Boob Design AB, Institutet för rättsinformatik vid Stockholms universitet	

1. Årets anslagsutfall 37,5 mkr (jfr 34,8 mkr), understiger de tilldelade medlen för budgetåret med 6,5 mkr och det utgående anslagssparandet uppgår till 7,8 mkr. Det beror bl.a. på att vissa systemstarter som varit planerade för år 2007 har blivit försenade, ex. Platina och intranätet. I budgeten för år 2007 ingick också två tjänster som inte blivit tillsatta samt kostnader för en flytt av myndigheten.
2. Intäkter av avgifter och andra ersättningar består i sin helhet av avgifter enligt 4§ avgiftsförordningen, 18,7 tkr (jfr 14,3 tkr).

3. Lönekostnaderna exklusive arbetsgivaravgifter, pensionspremier och andra avgifter enligt lag och avtal uppgår till 16 623 tkr (jfr 15 494). Att lönekostnaderna är högre än föregående år beror på att lönekostnaderna föregående år var låga eftersom vissa tjänster var vakanta i väntan på ersättningsrekrytering. En annan orsak till ökade personalkostnader år 2007 var att inspektionen år 2006 fick en återbetalning från SPV gällande avtalsförsäkringen för år 2005, vilket gjorde att kostnaderna för år 2006 minskades 813 tkr.

4. Posten övriga driftskostnader består av	2007	2006
Inköp av tjänster	3 971	3 440
Resor, information och kontrollkostnader	1 797	1 783
Inköp av varor	697	1 163
Övriga driftskostnader	1 129	965
Summa	7 594	7 324
5. Årets kapitalförändring består av	2007	2006
Amorteringar	-828	-1 939
Periodiseringar	87	840
Befarande kundförluster	14	65
Förändring semesterlöneskuld	670	-745
Avskrivningar	1 054	1 178
Summa	997	-601

Årets kapitalförändring består av en periodiseringsdifferens mellan de kostnader som myndigheten redovisar och de intäkter som myndigheten avräknat från statsbudgeten.

6. Förbättringsutgifter på annans fastighet	2007	2006
IB anskaffningsvärde	1 295	1 620
Årets inköp	0	0
-Avgår utrangering	0	-325
UB anskaffningsvärde	1 295	1 295
IB Ack avskrivningar	1 224	1 247
Årets avskrivningar	71	275
- Avgår utrangering	0	-298
UB Ack avskrivningar	1 295	1 224
Bokfört värde	0	71
7. Maskiner, inventarier, installationer m.m.	2007	2006
IB anskaffningsvärde	6 911	6 290
Årets inköp	741	691
- Avgår utrangering	0	-70
UB anskaffningsvärde	7 652	6 911
IB Ack avskrivningar	5 537	4 951
Årets avskrivningar	638	650
- Avgår utrangering	0	-64
UB Ack avskrivningar	6 175	5 537
Bokfört värde	1 477	1 374

När det gäller inventarier finns det differenser mellan huvudboken och anläggningsredovisningen, vilket kommer att utredas under år 2008. På anläggningskontot är differensen 265 tkr, medan differensen på avskrivningskontot är 351 tkr.

8. Finansiell leasing	2007	2006
IB anskaffningsvärde	348	0
Årets inköp	0	348
UB anskaffningsvärde	348	348
IB Ack avskrivningar	77	0
Årets avskrivningar	116	77
UB Ack	193	77
Bokfört värde	155	271
9. Övriga fordringar består av	2007	2006
Statliga bolagen, kontrollavgifter	2 172	2 334
Rikslotterier inkl EMV, kontrollavgifter	370	435
Kasino, kontrollavgifter	150	148
Automatspel, kontrollavgifter	85	103
Övriga kontrollavgifter	23	20
Osäkra fordringar	-123	-107
Summa	2 677	2 933

Att faktureringen för de statliga bolagen och automatspelen ligger lågt beror på att den förändring i beräkningen av kontrollavgifterna som skedde i mars år 2006 har gällt hela år 2007. Att faktureringen för rikslotterier är låg beror på färre lotterier.

10. Förutbetalda kostnader består av	2007	2006
Förutbetalda hyror	535	555
Förutbetalda konsultkostnader	81	0
Summa	616	555

Att de förutbetalda konsultkostnaderna ökat jämfört med föregående år beror på att myndigheten föregående årsskifte inte hade några konsulttimmar tillgodo hos leverantörer.

11. Avräkning med statsverket	2007	2006
Ingående balans	-16 071	-6 438
Avräknat mot statsbudgeten:		
Anslag	37 535	34 840
Inkomsttitel, 9455	-26 377	-32 090
Avräknat mot statsverkets checkräkning:		
Anslagsmedel som tillförts räntekonto	-37 306	-40 944
Uppbördsmedel m.m.	31 152	28 561
Utgående balans	-11 067	-16 071
12. Behållning räntekonto	2007	2006
Anslagsmedel	9 520	10 445
Varav kortsiktigt likviditetsbehov	3 555	2 538

13. Den balanserade kapitalförändringen består av	2007	2006
Ingående balans	1 721	-2 044
Föregående års kapitalförändring	601	323
Utgående balans	1 120	1 721
14. Avsättningar	2007	2006
Ingående avsättning	340	249
Årets pensionskostnad	-109	91
Årets pensionsutbetalningar	0	0
Utgående avsättning	231	340
15.	2007	2006
Beviljad låneram	6 000	6 000
Ingående balans	1 172	1 931
Nya lån	1 900	420
Årets amorteringar	-829	-1 179
Summa	2 243	1 172
16. Leverantörsskulder avser	2007	2006
Esswege	669	
Gaming Academy	406	
Atea IM AB	378	
Koneo	178	
Systeam	152	161
Diners Club International	129	124
Atea Sverige AB	73	
Proffice	54	84
Övriga skulder	430	816
Summa	2 469	1 185
17. Periodavgränsningsposten består av	2007	2006
Semesterlöneskuld	1 340	1 093
Upplupen lönerrevision	75	0
Trygghetsstiftelsen, TA-medel	264	186
Revision år 2006	200	200
Övriga skulder	89	16
Summa	1 968	1 495

8. Ordlista

För att underlätta för läsaren förklaras nedan ett antal begrepp som används.

Anordnare/aktör	De som har ett tillstånd från regeringen eller Lotteriinspektionen att bedriva lotteriverksamhet brukar kallas anordnare. Ibland kan uttrycket aktör användas. Den kan också finnas andra aktörer än anordnaren på spelmarknaden, till exempel serviceföretag och intresseorganisationer.
Central tillsyn	Lotteriinspektionens granskande verksamhet som inte avser beviljade tillstånd är central tillsyn. Exempelvis kan nämnas misstänkt olagliga lotterier eller otillåtet främjande.
Egentligt lotteri	Egentligt lotteri omfattar enligt lotterilagen lottning, gissning, vadhållning eller liknande förfaranden med undantag för vad-

	hållning i samband med hästtävling och vadhållning i samband med idrottstävling som bedrivs i mer än en kommun.
EMV-lotteri	EMV-lotteri är ett lotteri som förmedlas med hjälp av elektromagnetiska vågor, såsom Internet, mobiltelefon eller digital-TV. EMV-lotteri får anordnas av en svensk juridisk person som är en ideell förening och som huvudsakligen främjar ett allmännyttigt ändamål inom landet. Lotteriinspektionen ger tillstånd till samtliga EMV-lotterier, det vill säga oavsett om försäljning ska ske lokalt, regionalt eller över hela landet. ATG och AB Svenska Spel får anordna EMV-lotteri enligt regeringens tillstånd. Vid internationella jämförelser används uttrycket online-spel.
Folkrörelsen	Folkrörelsen eller föreningslivet är ett samlat begrepp för samtliga de ideella föreningar som enligt lotterilagen har möjlighet att få tillstånd att anordna lotteri.
Förströelseautomat	En förströelseautomat är en spelautomat som endast kan ge vinst i form av frispel, såsom flipperspel och bilbanor. Lotteriinspektionen lämnar tillstånd till och utövar kontroll över dessa spel enligt automatspelslagen från den 1 januari 2005. Spelet får anordnas av kommersiella företag.
Internationella kasinon	Kasinon med internationella spelregler, det vill säga spel med högre insats och vinst än enligt lotterilagens bestämmelser, får bedrivas i enlighet med kasinolagen i Sundsvall, Malmö, Göteborg och Stockholm av Casino Cosmopol AB, helägt dotterbolag till AB Svenska Spel.
Kedjebrevsspel	I kedjebrevsspel, pyramidspel och liknande spel är vinstmöjligheterna beroende av deltagarens förmåga att rekrytera nya deltagare att satsa pengar i spelet.
Kontroll	Lotteriinspektionen utövar kontroll över den verksamhet som har ett beviljat tillstånd från regeringen eller Lotteriinspektionen enligt bestämmelserna i lotterilagen, kasinolagen eller lagen om anordnande av visst automatspel. Tillsyn används som ett synonymt ord (skiljs dock från central tillsyn).
Restaurangkasino	Till restaurangkasino räknas spelformerna roulette-, tärnings- och kortspel. Spelet får anordnas på restauranger av kommersiella företag.
Rikslotteri	Rikslotteri är ett lotteri som anordnas i flera län. Rikslotteri får anordnas av en svensk juridisk person som är en ideell förening och som huvudsakligen främjar ett allmännyttigt ändamål inom landet. Ibland används begreppet ”traditionellt lotteri” för de lotterier som förmedlas som papperslotter. Kommuner och länsstyrelser lämnar tillstånd till lotterier på lokal respektive regional nivå.
Typgodkännande	Typgodkännande krävs för att garantera spelarens säkerhet. Det gäller förslutna lotter och bingobrickor men avser även teknisk utrustning som används för insatser, vinstdragning eller kontroll av egentliga lotterier och bingospel.

2008-02-12

Dnr 74/2008

Varuspelsautomat	En varuspelsautomat är en spelautomat som betalar ut vinst endast i form av varor såsom klockor, nallar eller choklad och där vinstmöjligheten helt eller delvis beror på slumpen. Tillstånd ges i samband med offentliga nöjeställningar i form av tivoli eller liknande.
Värdeautomat	En värdeautomat är en spelautomat som betalar ut vinst i form av värdebevis, spelpoletter eller liknande och där vinstmöjligheterna huvudsakligen beror på slumpen. Spelet får anordnas på restauranger med serveringstillstånd och i bingohallar. Spelet får anordnas av AB Svenska Spel.
Övriga tillståndsärenden	Bland övriga tillståndsärenden redovisas tillstånd i mindre mängd såsom innehavstillstånd av spelautomater, automatspel ombord på fartyg, varuspel samt tillstånd till bingospel som ska anordnas i flera län eller med högsta vinsten överstigande ett basbelopp.

Lotteriinspektionens styrelse, Stockholm 2008-02-12

Ann-Christine Zachrisson

Hases Per Sjöblom

Peter Seipel

Bo Netz

Karin Perers

Per Binde

Carina Lindfelt